

Owner's Manual

Crane 350

Machinery Directive 2006/42/EC
Low Voltage Directive 2006/95/EC



Innehåll

1. Specifikation
2. Kran 350 Installationsmanual
3. Kran 350-II 4x4 Hjul / Drivningssystem
4. Hydraulisk vinsch (tillval)
5. Hydraulisk Tippningsbox (tillval) Installationsbeskrivning
6. Användningsområde
7. Multi-Kontroll Ventiler
8. Service och Underhåll
9. Felsökning
10. Sprängskisser

1 Specifikation

Artikel	Teknisk Data
Motor	7HP , elektrisk & manuell start, anpassningsbart motorvarv :1400- 3800rpm
Oljepump	16Mpar, 4ML/R
Hydrauliskt System	Multi-Kontroll Ventil funktion: A. Arm åtkomst B. Grepp rörelse: rotation, öppna & stäng, Lyftkapacitet Max: 200kg C. Stödbensjustering I höjd 535mm D. Hjuldrivning av drivhjulen med två delar av hydraliska motorn E. Armens rotation 45 °höger & vänster (säkert) när armen är I mitten. rotation 90 °höger & vänster (maximum)
Arbetstemperatur	80°C ~ -30°C
Vagnens storlek	Vagn vikt(kg): 260 Bas mellan två stödben(meter):1.6 Max. lastkapacitet (kg): 1500 Däck storlek: 22x11-10
Kran Spec.	Dimension inklusive vagnen (LWHm):3.65×1.1×1.4 Max. lyfthöjd (m):4.5 Armens längd (m): 3.5 Total vikt (kg): Kran 350-I : 580 Kran 350- II: 630

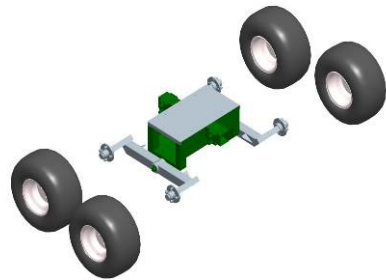
2、 Installation Beskrivning

1. Montera hjul

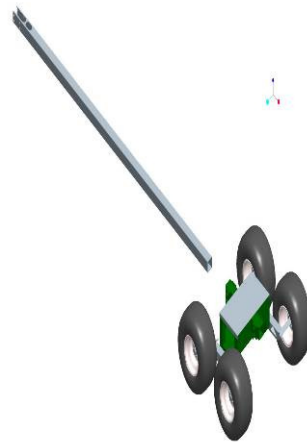
2、 Montera centrumbalk

3、 Sätt på stänger

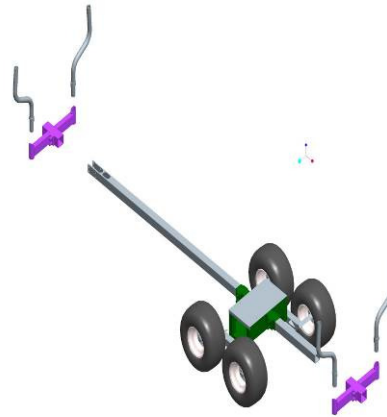
4、 Montera lastnät fram & stödben



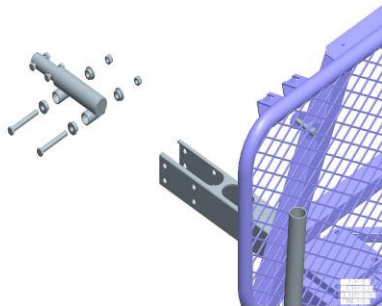
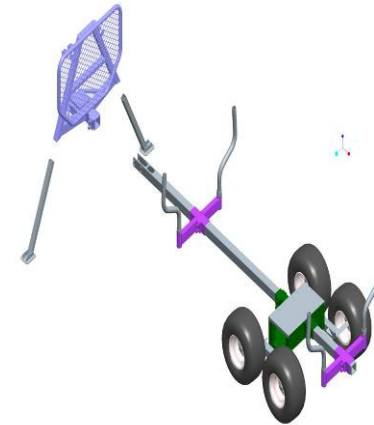
5、 Montera krok



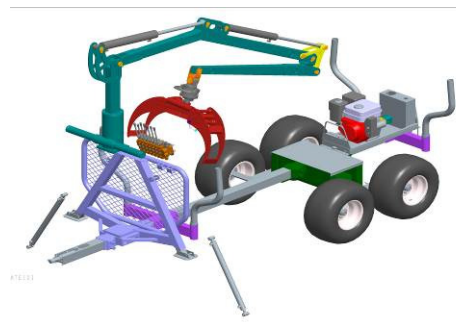
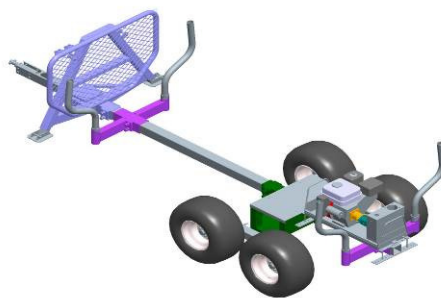
6、 Montera motorplattan



7、 Montera arm på ben och ventiler



8、 Koppla in insläppkontakt till utgående från oljepumpen. Koppla in bensintanken

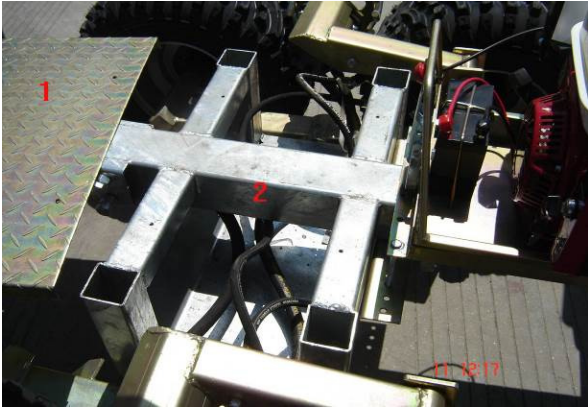


3、 Kran 350-II 4x4 Hjulsdraft

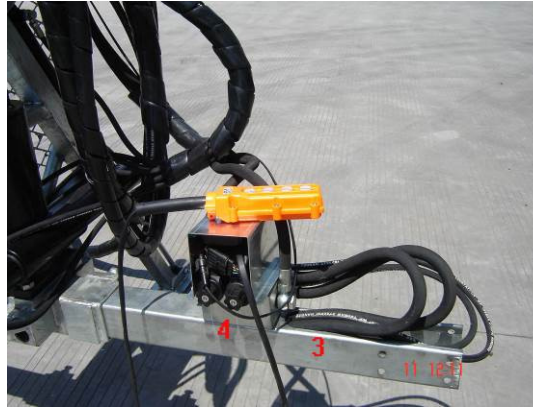
- Installation av hjuldrift

9. Öppna plattan (1). 10. Fyra slangar går igenom (2) till (3). Utrusta solenoid ventil & Kontrollboxen enligt (4). 11. Koppla kablar enligt (5,6,7)

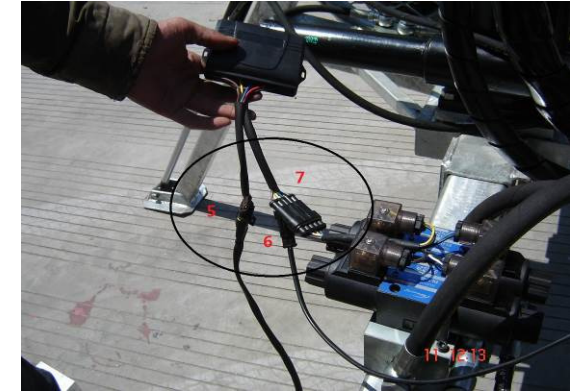
9.



10.



11.

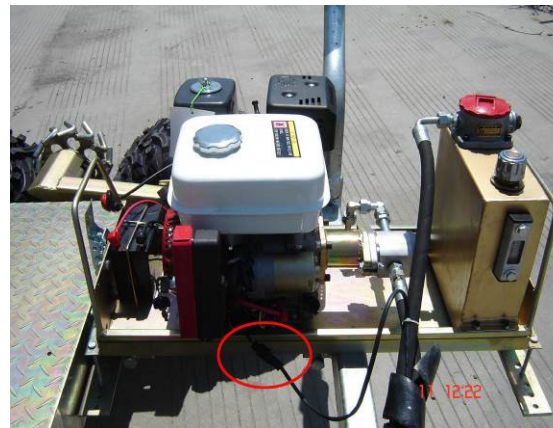


12. Dra åt fyra hydralslangarna. Rör a & c skall vara över. 13. Fäst in och utsläppsslangarna.

12.



13.



14.



Koppla strömmen.

14. När batteriet har låg spänning använd extern ström enligt ovan, A inkoppling till extern 12V batteri

● Läs noga följande innan montering/ användning av hjuldriften

15. Starta motor, med varvtal över 70%

16. Tryck på knappen, Fungerar drivningen framåt, bakåt testa.

17. Säkerställ att ström är ok i motor, batteri, fjärrkontroll, ingen eller dålig kapacitet kommer påverka användandet av hjulen.

16.1



16.2



 När man använder systemet skall ingen befinna sig framför eller bakom kranen.

4 Hydralisk vinsch (som tillval)

Hydraulisk vinsch Spec.	Fjärrkontroll : vattentät Räckvidd fjärrkontroll ca: 30M Stålvire kapacitet ca: 800KG Hastighet : 10-25m/min
----------------------------	---

18.

19. Fjärrkontroll för hydralisk vinsch

20. Tryck två knappar för på & av läge.



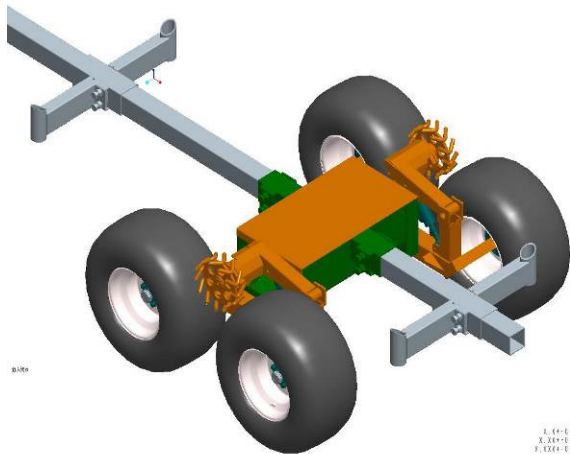
5 Hydraulisk tipping av flak/box (som tillval) Installationsbeskrivning

Hydraulisk tipping Spec.

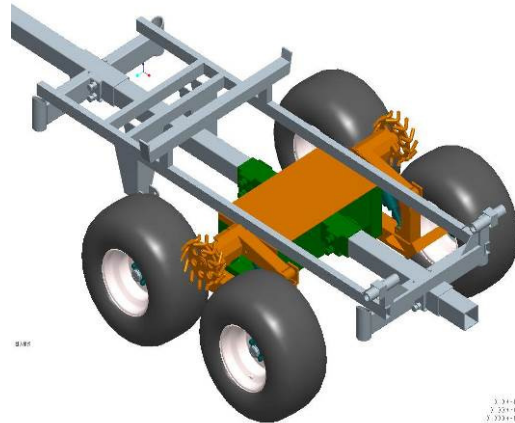
Vikt: 155kg

Dimension (LWH): 2010x1330x400 mm

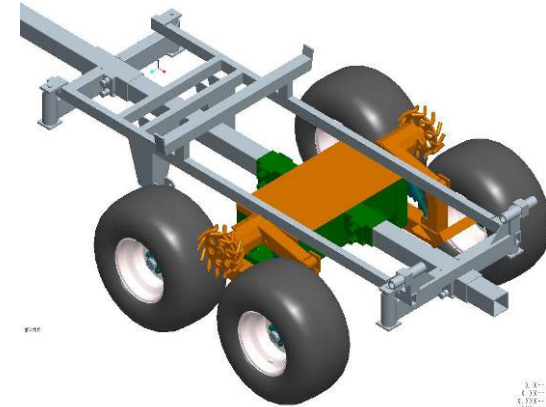
21. Ta bort sid pelarna



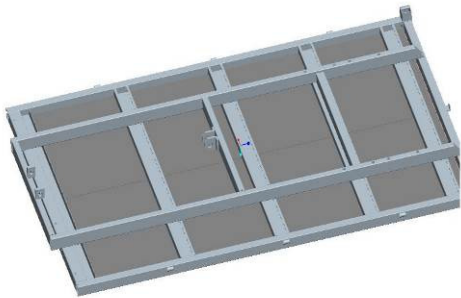
22. Montera ramen



23. Montera fyra stycken plattor



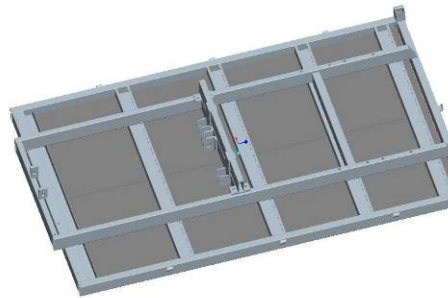
24. Montera på basplattan
och skruva fast.



0/01

X: 0.1
Y: 0.0
Z: 0.0
AM: 0.5

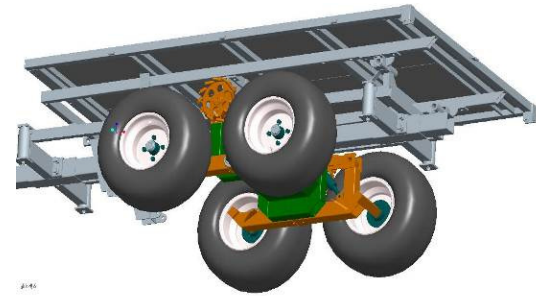
25. Fäst cylinderspåret



0/01

X: 0.1
Y: 0.0
Z: 0.0
AM: 0.5

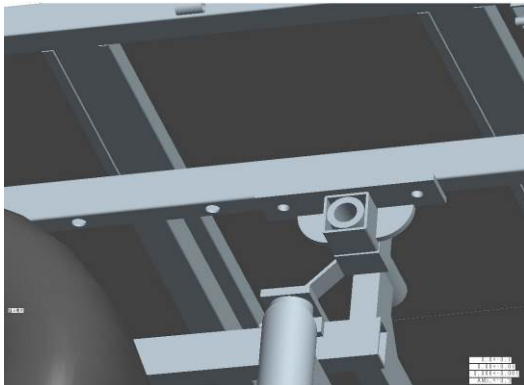
26. Montera dit basplattan på ramen



0/01

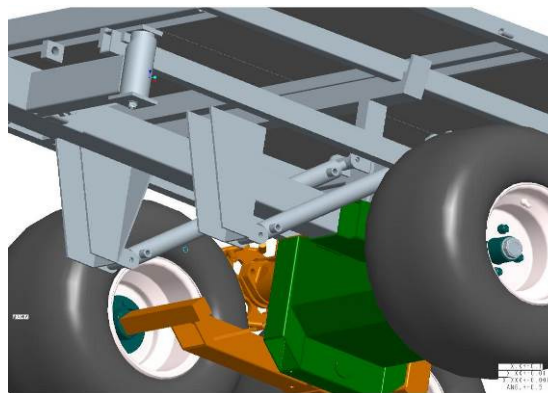
X: 0.1
Y: 0.0
Z: 0.0
AM: 0.5

27.



0/01

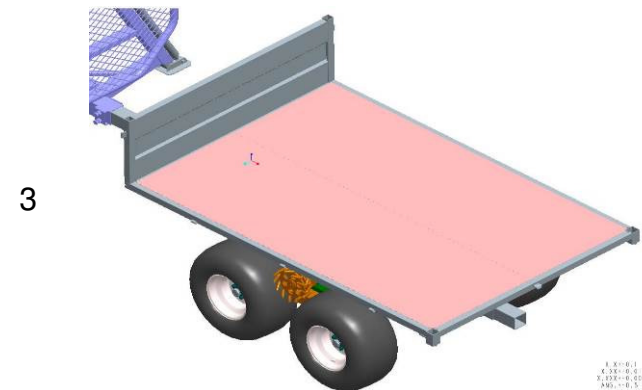
28. Montera cylinder & oljeslang



0/01

X: 0.1
Y: 0.0
Z: 0.0
AM: 0.5

29. Fäst framlemmen



3

X: 0.1
Y: 0.0
Z: 0.0
AM: 0.5

30. Fäst sedan de tre övriga lemmarna



31. Kontrollera funktionen



6 Användning

- Kontrollera innan användning av utrustningen:
 1. Axlar och plattor är monterat på rätt sätt och ordentligt skruvat.
 2. Fyll hydragolja till 2/3 delar av oljetankens nivå. För kallt klimat använd hydragolja som tål låga temperaturer.
 3. Fyll olja i motorn samt bensin. Överfyll eller spill ej. I Skandinavien måste en miljömatta användas om ej i garage.
 4. Kontrollera samtliga anslutningar och slangar, fäst ordentligt och se till att de ej kläms.
- Start av motor: (Se motor manualen).
- Generell information om användning.

Kör lugnt och lyft lite om du är osäker på funktionen.

Att lyfta långt ut på sidorna minskar lyftförmågan avsevärt.

Oljetrycket är ca 12Mpar-14Mpar, Max. arbetstryck är 16Mpar. Det är inte att rekommendera att justera trycket.

- Garanti

Samtliga åtgärder skall gå via återförsäljare som sålt varan som i sin tur kontaktar distributören.

7. Multi-Control Valves

Kranens hydrauliska system: Systemet består av oljepump, multi-kontroll ventil, utsläpps-ventil, balans ventil, cylinder, hydraulisk motor, **grepp & rotation och sju delar linjära** cylindrar. Multi-kontroll ventiler är placerade enligt följande:



1. Trycket av utsläppsventilen är 10Mpar-12Mpar. Justera utsläppsventilen för att kunna lyfta tyngre. Utsläppsventilen är till höger på panelen. Tag bort locket, skruva på bulten. Medsols ökar trycket, motsols minska på trycket. .
2. Under längre stopp/ pauser i användandet kommer luft att bildas i systemet. Detta påverkar systemets förmåga men släpper efter en stunds användande.

8. Service & Underhåll

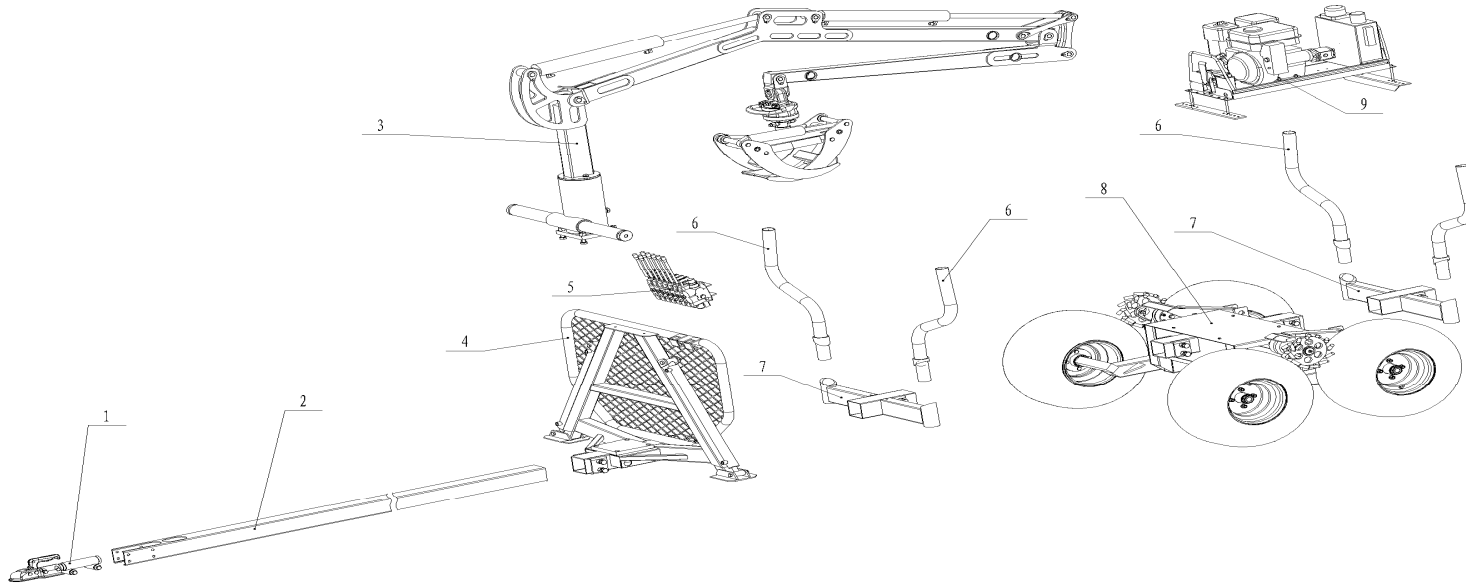
Delar	Smörjningsmaterial	Period	Bild
-------	--------------------	--------	------

10 stycken av axlar och armar	Lithium Fett	Var 50:e timme	
6 stycken kopplingar	Lithium Fett	Var 30:e timme	
cylinder/ stänger	Lubricants No. 20 (1kg)	Var 100:e timme	
Kullager. 5 stycken lager I hjulaxel	Special Lithium-baserat fett	Var 12:e månad	
Kullager i ramen	Special Lithium-baserat fett	Var 12:e månad	

9. Felsökning

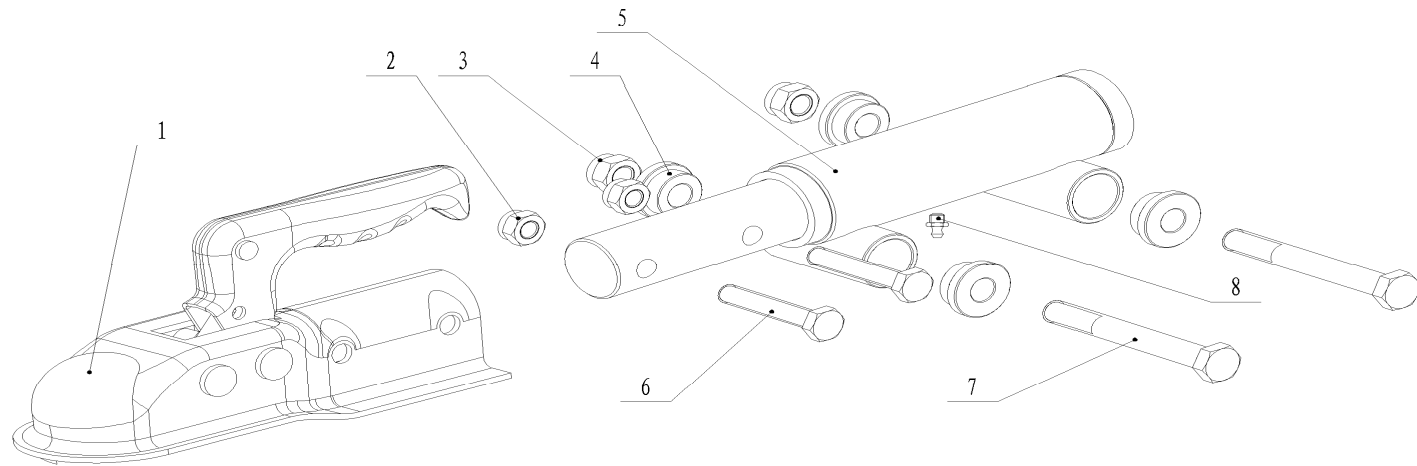
Fel	Orsak	Lösning
Oljepump låter onormalt	Luft i systemet	Se över och tigha åt kopplingarna och slangar
Multi-kontrol ventiler fungerar ej	Luft i cylindern	Flytta på ventilerna lite för att släppa ut luften.
Arm lifter och sjunker automatiskt.	Luft i systemt	Se över och tigha åt kopplingarna och slangar
Kranen kan inte lyfta vikter	För lågt tryck i utsläppsventilen	Öka trycket medsols.
Lyftarm är ostadig	För lite oljetryck	Fyll på mer olja
Motorn dör	Lyfter för tungt	Öka varvtal på motor eller öka trycket I ventilen.
Läcker	Kontrollera packning och infästning. Packningar deformeras av för höga laster	Skruva åt och byte av packning

10. Sprängskisser

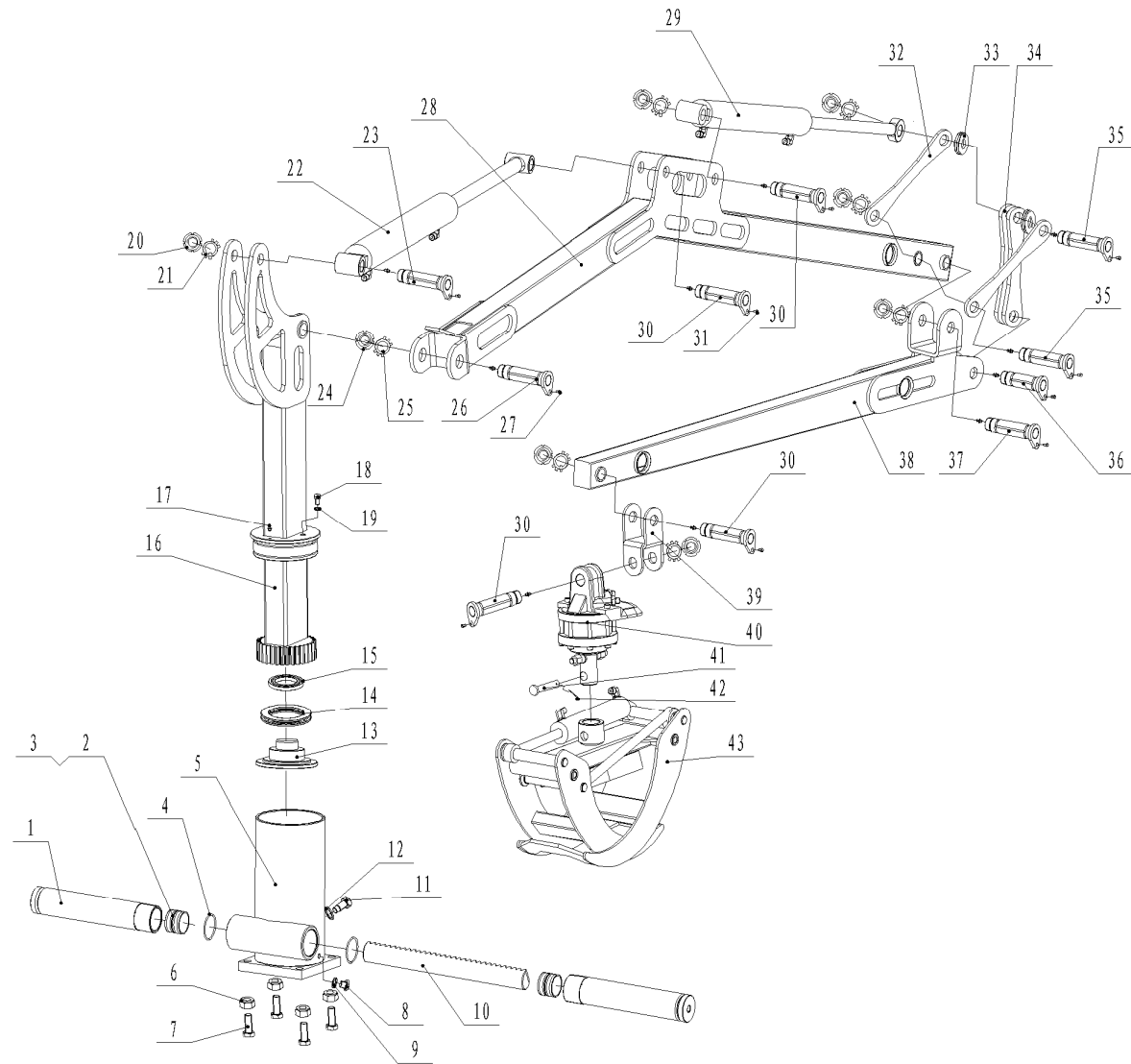


GENERAL ASSEMBLY

No.	Art. nummer	English Description	Qty
1	C350-01	Trailer head parts	1
2	C350-02	Beam	1
3	C350-03	Crane	1
4	C350-04	Trailer front body	1
5	C350-05	Hydraulic pack	1
6	C350-06	Railing	4
7	C350-07	Rail seat	2
8	C350-08	Trailer rear body	1
9	C350-09	Power Mechanism	1

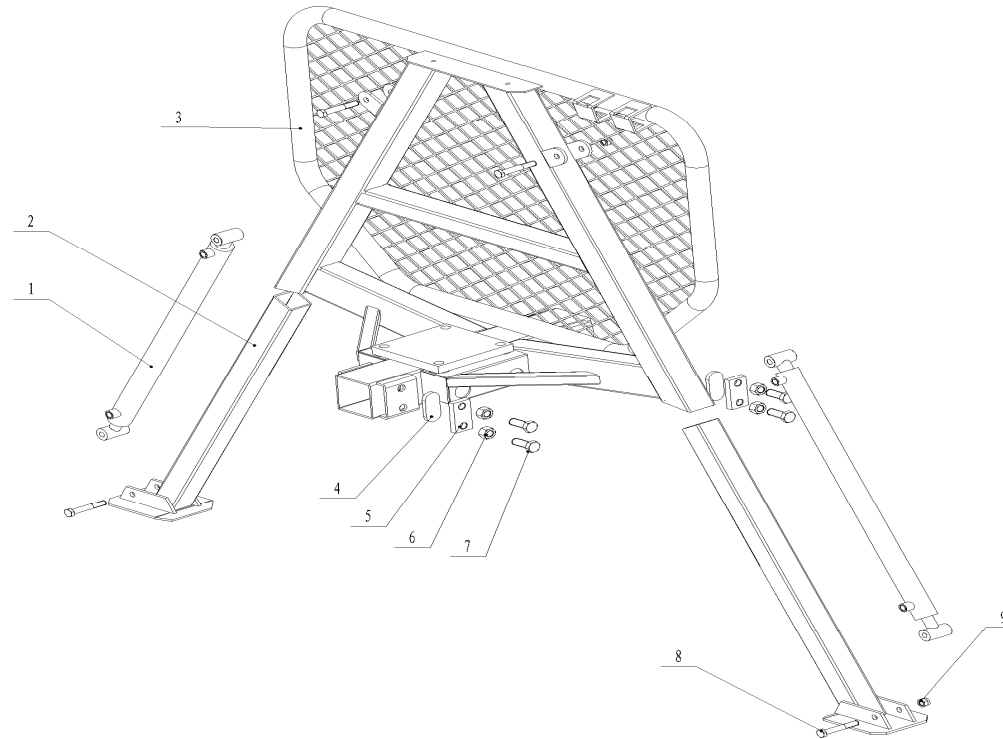


Trailer Head Parts				
No.	Art. nummer		English Description	Qty
1	C350-01-01		Coupler	1
2	C350-01-02		Nut M10	2
3	C350-01-03		Nut M12	2
4	C350-01-04		Washer	4
5	C350-01-05		Trailer head	1
6	C350-01-06		Bolt M10x55	2
7	C350-01-07		Bolt M12x95	2
8	C350-01-08		nipple M6	1



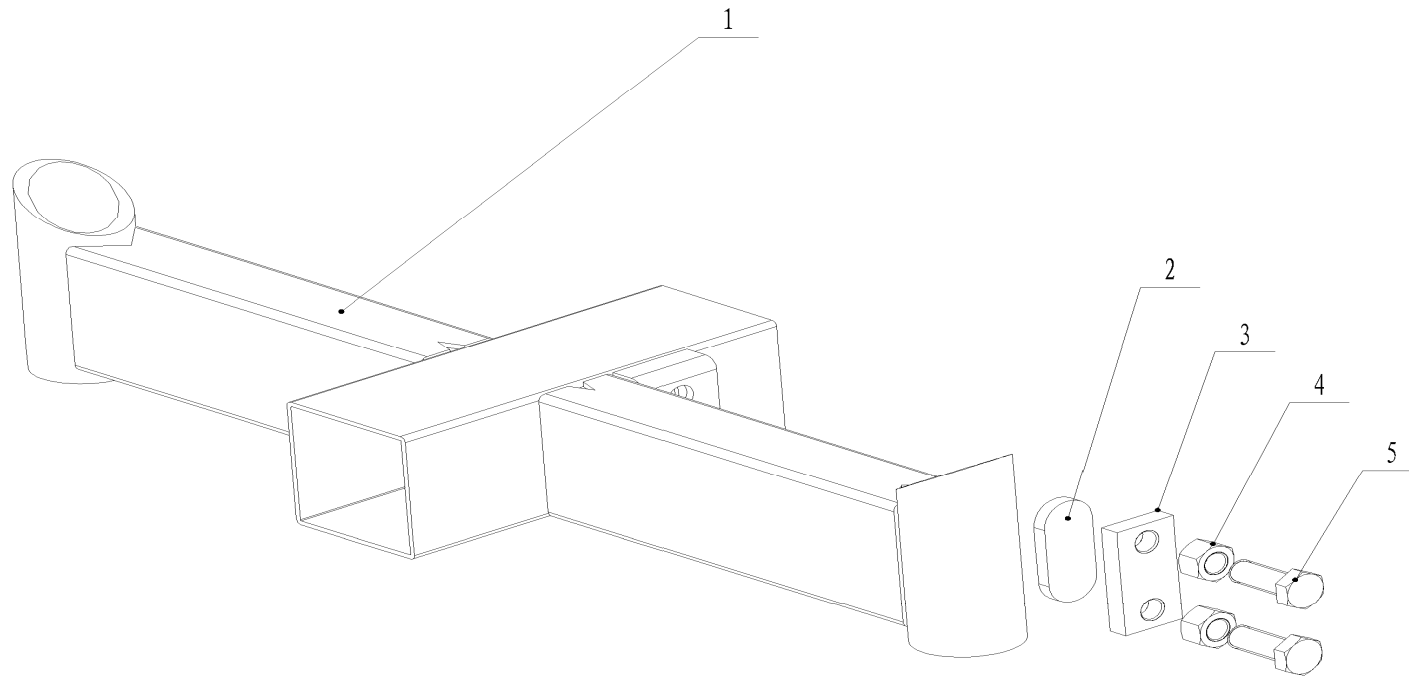
CRANE

No.	Art. nummer	English Description	Qty	No.	English Description	Qty	
1	C350-03-01	Cylinder (left & right)	2	23	ART. NR SAKNAS	Pin 98, column	1
2	C350-03-02	Piston, Swing cylinder	2	24	ART. NR SAKNAS	Nut 27	1
3	C350-03-03	Gaskets, Swing cylinder	2	25	ART. NR SAKNAS	Gasket 27	1
4	C350-03-04	O ring 53X3.55	2	26	ART. NR SAKNAS	Pin 130, column	1
5	C350-03-05	Seat, center cylinder	1	27	ART. NR SAKNAS	Hexagon bolt M6X16	2
6	C350-03-06	Nut M6	4	28	ART. NR SAKNAS	Big Arm	1
7	C350-03-07	Hexagon bolt M16x55	4	29	ART. NR SAKNAS	Cylinder, small arm	1
8	C350-03-08	Hexagon bolt M10x15	1	30	ART. NR SAKNAS	Pin 88	4
9	C350-03-09	Gaskets, 10	1	31	ART. NR SAKNAS	Hexagon bolt M6X12	7
10	C350-03-10	Rack	1	32	ART. NR SAKNAS	Small fence plate	2
11	C350-03-11	Location Bolt	1	33	ART. NR SAKNAS	Gasket 25	10
12	C350-03-12	Gaskets 16	1	34	ART. NR SAKNAS	Big fence plate	1
13	C350-03-13	Gasket, bearing	1	35	ART. NR SAKNAS	Pin 95	2
14	C350-03-14	Bearing 51216	1	36	ART. NR SAKNAS	Pin 109	1
15	C350-03-15	Bearing 6010	1	37	ART. NR SAKNAS	Pin 81	1
16	C350-03-16	Column	1	38	ART. NR SAKNAS	Small arm	1
17	C350-03-17	Nipple M6	11	39	ART. NR SAKNAS	Grab connected components	1
18	C350-03-18	Hexagon bolt M12X15	1	40	ART. NR SAKNAS	Grapple rotator	1
19	C350-03-19	Gaskets 12	1	41	ART. NR SAKNAS	Pin, crab	1
20	C350-03-20	Nut 24	8	42	ART. NR SAKNAS	Pin	1
21	C350-03-21	Gasket 24	8	43	ART. NR SAKNAS	Grapppler	1
22	C350-03-22	Cylinder big arm	1		ART. NR SAKNAS		

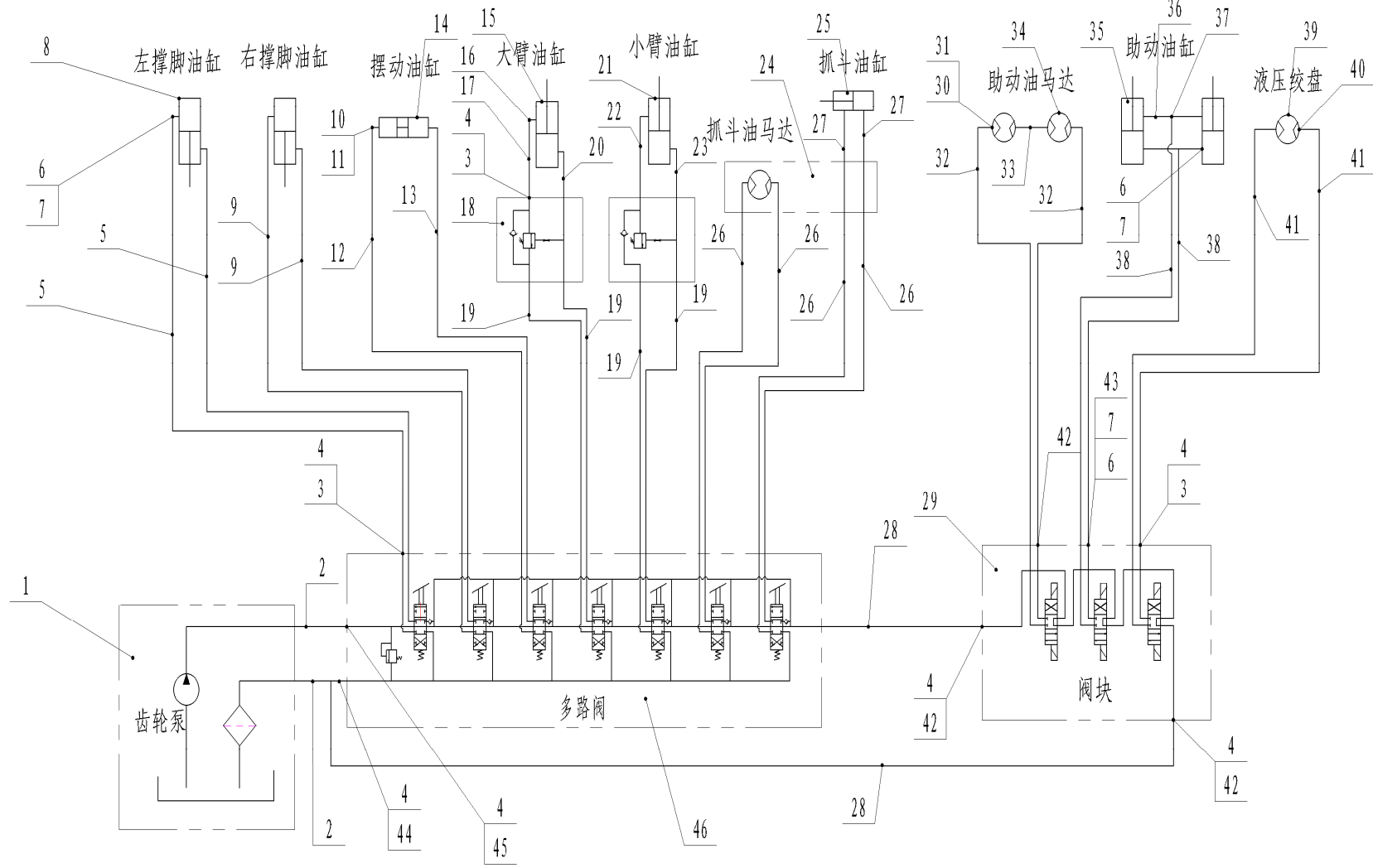


Trailer Front Body

No.	Art. nummer	English Description	Qty
1	C350-04-01	Cylinder, kick stand	2
2	C350-04-02	Kickstand components	2
3	C350-04-03	Front body	1
4	C350-04-04	Platen heel	2
5	C350-04-05	Platen	2
6	C350-04-06	Hexagon nut M16	4
7	C350-04-07	Hexagon bolt M16x40	4
8	C350-04-08	Hexagon bolt M12x75	4
9	C350-04-09	Nut M12	4

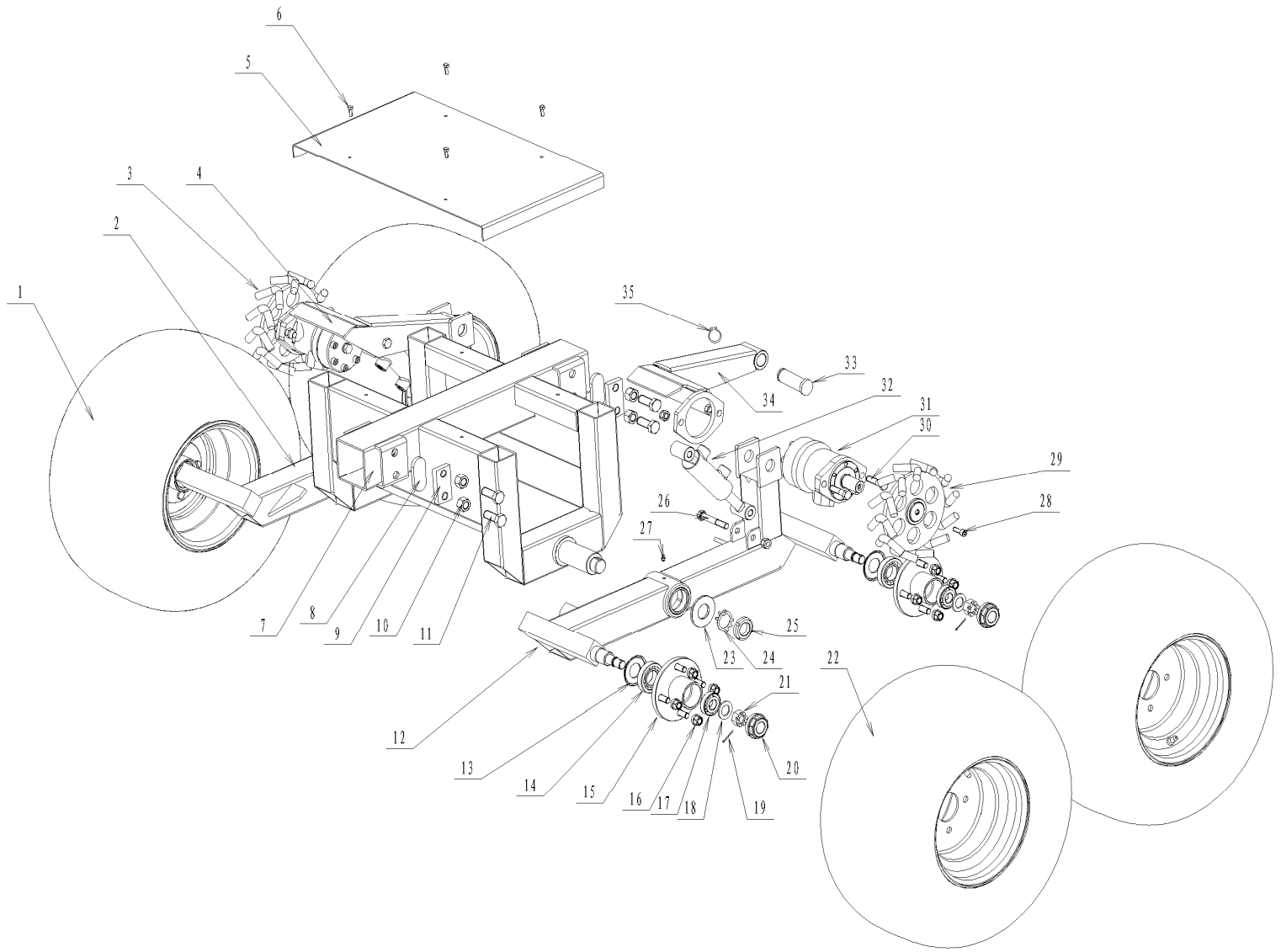


No.	Art. nummer	English Description	Qty
1	C350-07-01	Rail seat	1
2	C350-07-02	Platen heel	1
3	C350-07-03	Platen	1
4	C350-07-04	Hexagon bolt M16	2
5	C350-07-05	Hexagon bolt M16X40	2

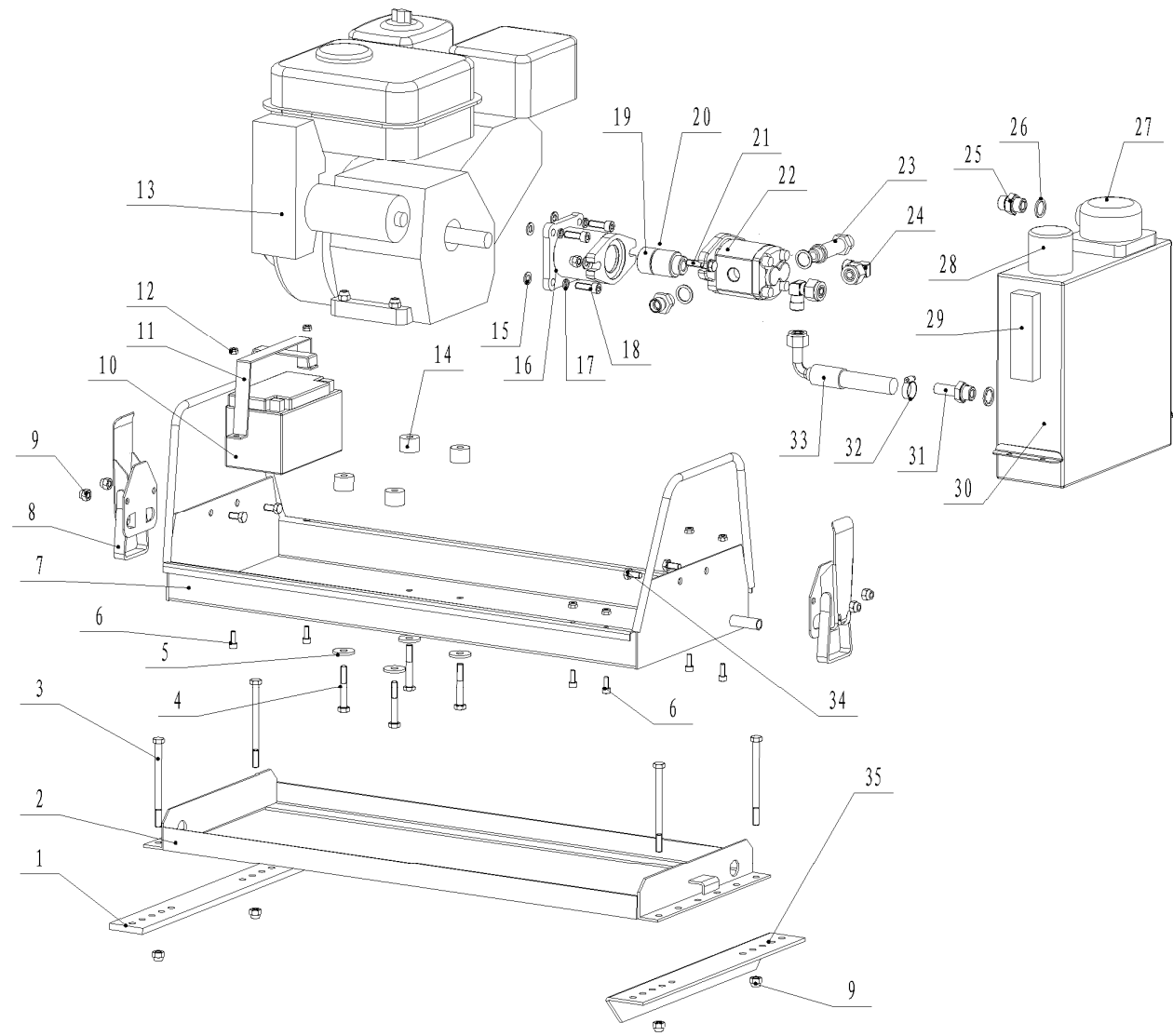


Hydraulic pack

1	C350-09		Power Mechanism	1	24	C350-03-40		Grapple rotator	1
2	C350-05-02		Outlet oil pipe	2	25	C350-05-25		Grab cylinder	1
3	C350-05-03		Connector M14*1.5/M18*1.5	24	26	C350-05-26		Long oil pipe, grappler	4
4	C350-05-04		Compound gasketφ18mm	48	27	C350-05-27		Short oil pipe Crappler	2
5	C350-05-05		Long oil pipe, kickstand	2	28	C350-05-28		Oil pipe, between multi-control valve and hydraulic solenoid valve	2
6	C350-05-06		Hinge bolt M14*1.5*28	10	29	C350-05-29		Hydraulic solenoid valve	1
7	C350-05-07		Compound gasketφ14mm	20	30	C350-05-30		Hinge bolt G1/2*38	4
8	C350-04-01		Cylinder, kickstand	2	31	C350-05-31		Compound gasketφ22mm	12
9	C350-05-09		Short oil pipe, kickstand	2	32	C350-05-32		Oil pipe, between hydraulic solenoid valve and orbital hydraulic motor	2
10	C350-05-10		Hinge bolt M16*1.5*32	2	33	C350-05-33		Oil pipe, orbital hydraulic motor	1
11	C350-05-11		Compound gasketφ16mm	2	34	C350-08-31		Orbital hydraulic motor	2
12	C350-05-12		Long oil pipe, oscillating	1	35	C350-08-32		Cylinder, wheel drive	2
13	C350-05-13		Short oil pipe, oscillating	1	36	C350-05-36		Oil pipe for cylinder in wheel drive	4
14	C350-03-01		Left & Right cylinder	1	37	C350-05-37		Connector M14*1.5*3	2
15	C350-03-22		Cylinder, big crane arm	1	38	C350-05-38		Oil pipe between hydraulic solenoid valve and connector	2
16	C350-05-16		O ring 10	6	39	C350-05-39		Hydraulic winch	1
17	C350-05-17		Long oil pipe for cylinder in big crane arm	1	40	C350-05-40		Connector M14*1.5/G1/2	2
18	C350-05-18		Balance valve	2	41	C350-05-41		Oil pipe for hydraulic winch	2
19	C350-05-19		Balance valve, multiple control vavles	4	42	C350-05-42		Hinger bolt M18*1.5	5
20	C350-05-20		Short oil pipe for cylinder in big crane arm	1	43	C350-05-43		Connector M18*1.5/内 M14x1.5	2
21	C350-03-29		Cylinder, small crane arm	1	44	C350-05-44		Hinger bolt M18*1.5	1
22	C350-05-22		Long oil pipe for cylinder in small crane arm	1	45	C350-05-45		Connector G12/M18*1.5	1
23	C350-05-23		Short oil pipe for cylinder in small crane arm	1	46	C350-05-46		Multi-control valve	1



TRAILER REAR BODY									
No.	Art. nummer		English Description	Qty	No.	Art. nummer		English Description	Qty
1	C350-08-01		Wheel assembly(right)	2	19	C350-08-19		Pin cotter 4x40	4
2	C350-08-02		Rear bracket(right)	1	20	C350-08-20		Dust cover	4
3	C350-08-03		Drive wheel right	1	21	C350-08-21		Slotted nut M18x1.5	4
4	C350-08-04		Drive bracket right	1	22	C350-08-22		Wheel assembly(left)	2
5	C350-08-05		Cover Plate	1	23	C350-08-23		Spindle washer 30	2
6	C350-08-06		Hexagon bolt M6x16	4	24	C350-08-24		Thrust washer 30	2
7	C350-08-07		Rear Body	1	25	C350-08-25		Round nut 30	2
8	C350-08-08		Platen heel	2	26	C350-08-26		Hexagon bolt M12x75	4
9	C350-08-09		Platen	2	27	C350-08-27		Nipple M6	2
10	C350-08-10		Hexagon bolt M16	4	28	C350-08-28		Hexagon bolt M8x25	1
11	C350-08-11		Hexagon bolt M16x40	4	29	C350-08-29		Drive wheel left	1
12	C350-08-12		Rear wheel bracket left	1	30	C350-08-30		Hexagon bolt M12x45	4
13	C350-08-13		Gasket	4	31	C350-08-31		Orbital hydraulic motor	2
14	C350-08-14		Bearing 30206	4	32	C350-08-32		Cylinder, wheel drive	2
15	C350-08-15		Hub	4	33	C350-08-33		Drive shaft	2
16	C350-08-16		Wheel nut	16	34	C350-08-34		Drive bracket left	1
17	C350-08-17		Bearing 30204	4	35	C350-08-35		Circlip 20	2
18	C350-08-18		Washer 18	4					



The Power Mechanism									
No.	Art. number		English Description	Qty	No.	Part No.		English Description	Qty
1	C350-09-01		Front platen	1	19	C350-09-19		Connecting shaft	1
2	C350-09-02		Under frame , engine	1	20	C350-09-20		Screw M5X6	1
3	C350-09-03		Hexagon bolt M8X110	4	21	C350-09-21		Hexagon bolt M8X35	2
4	C350-09-04		Hexagon bolt M8X50	4	22	C350-09-22		Oil pump	1
5	C350-09-05		Washer 8	4	23	C350-09-23		Straight thread connector longer G12/G18x1.5	1
6	C350-09-06		Hexagon bolt M6X16	6	24	C350-09-24		Right-angle connector G12	2
7	C350-09-07		Engine tray	1	25	C350-09-25		Right-angle connector G12/18*1.5	2
8	C350-09-08		Twistlock	2	26	C350-09-26		Compound gasket 18	4
9	C350-09-09		Hexagon nut M8	10	27	C350-09-27		Filter	1
10	C350-09-10		Battery	1	28	C350-09-28		Air filter	1
11	C350-09-11		Battery plate	1	29	C350-09-29		Level gauge	1
12	C350-09-12		Hexagon nut M6	6	30	C350-09-30		Fuel Tank	1
13	C350-09-13		Gas engine	1	31	C350-09-31		Straight thread connector for oil pipe	1
14	C350-09-14		Cushion	4	32	C350-09-32		Circle for oil pipe	1
15	C350-09-15		Washer 8	8	33	C350-09-33		Inlet oil pipe	1
16	C350-09-16		Connecting sleeve	1	34	C350-09-34		Hexagon bolt M8X16	4
17	C350-09-17		Connecting sleeve	4	35	C350-09-35		Rear platen	1
18	C350-09-18		Hexagon bolt M8X25	4					

